



Foglalkoztatáspolitikai eszközök az érettségivel nem rendelkezők munkaerő-piaci helyzetének javítására

KÖLLŐ JÁNOS

Ahhoz, hogy a „foglalkoztatható” ember tényleg foglalkoztatottá válhasson, az oktatás megújítására tett lépéseket további, munkaerő-piaci intézkedéseknek kell kísérniük. Ezen belül is kiemelkedően fontos javítani a viszonylag gyengén képzett emberek foglalkoztatási esélyeit. Az Cikkben bemutatott javaslatok az Oktatási és Gyermekesély Kerekasztal (OKA) számára készültek.

Köszönjük a PPH Közpolitika Elemző Kft-nek a szám megjelenéséhez adott támogatást!

www.orzokor.hu

MEZŐSÉGI
ÖRZÖKÖR
ALAPÍTVÁNY

Jövőt építünk. A szórványban.



Foglalkoztatáspolitikai eszközök az érettségivel nem rendelkezők munkaerő- piaci helyzetének javítására

KÖLLŐ JÁNOS*

Ahhoz, hogy a „foglalkoztatható” ember tényleg foglalkoztatottá válhasson, az oktatás megújítására tett lépéseket további, munkaerő-piaci intézkedéseknek kell kísérniük. Ezen belül is kiemelkedően fontos javítani a viszonylag gyengén képzett emberek foglalkoztatási esélyeit. Az Cikkben bemutatott javaslatok az Oktatási és Gyermekesély Kerekasztal (OKA) számára készültek.

JEL: J01, J08, J24, J64,

A foglalkoztatás alacsony szintje közvetlenül és a magas adó- és nyugdíjterheken keresztül közvetve is korlátozza a magyar gazdaság növekedését. És viszont: az újból és újból magasba szökő költségvetési deficit, valamint a nyugdíjalapokban felhalmozódó hiány magas adókat és járulékokat kényszerít ki, akadályozva a foglalkoztatás növekedését. Az alábbi cikkben bemutatott javaslatok az Oktatási és Gyermekesély Kerekasztal (OKA) számára készültek. Céljuk, hogy segítenek megtörni ezt a rossz kört.

Az OKA összetétele és programja világosan jelzi, hogy a kormány és a kerekasztal tagjai reményeiket elsősorban a „foglalkoztathatóságot” javító, az alkalmazkodáshoz szükséges alapkészségeket fejlesztő oktatási reformokhoz fűzik. A leggazdagabb országok körén belül valóban markáns kapcsolat figyelhető meg az írás-olvasási és számolási alapkészségek [functional literacy], valamint a foglalkoztatás vagy a munkanélküliség szintje között (1. ábra). Továbbá, az elmúlt évtizedek gazdasági sikertörténetei mögött szinte minden esetben ott állt az oktatás kiterjesztése és minőségi megújítása.

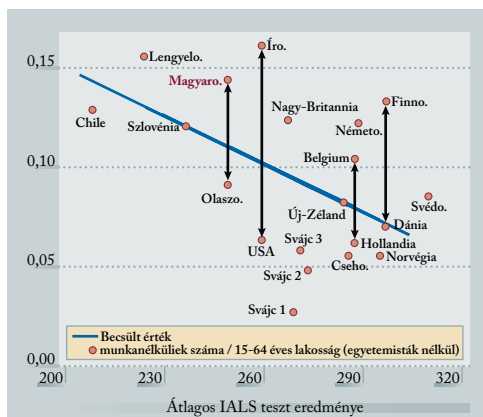
A foglalkoztathatóság (fogadjuk el, hogy ennek jó mércéje az 1. ábra vízszintes tengelyére mért átlagos IALS-teszteredmény¹) azonban szemmel láthatóan nem áll *nagyon erős* kapcsolatban a tényleges foglalkoztatási szinttel. Írország és az Egyesült Államok vagy Finnország és Dánia között – azonos teszteredmény mellett – nagyobb foglalkoztatási szintkülönbséget figyelhetünk meg, mint amennyit a „skillek” és a munkanélküliség kapcsolatát leíró regressziós egyenes tesz meg, végighaladva az IALS-teszteredmény teljes értelmezési tartományán. Nagy különbséget látunk még olyan, a teszteken azonosan teljesítő és más szempontból is hasonló országok között, mint Hollandia és Belgium. Ugyanezt tapasztalnánk másfajta, hosszabb időszakokra vonatkozó munkaügyi mutatók alapján is, és ugyanezt olvashatjuk ki a nemzetközi összehasonlító kutatásokból: a bérmeghatározás intézményeiben, a jóléti rendszerekben és a foglalkoztatáspolitikában meglévő különbségek a „skillekhez” hasonló erővel befolyásolják az egyes országok munkaerő-piaci teljesítményét.

*tudományos főmunkatárs, MTA KTI. e-mail: kollo@econ.core.hu
¹IALS – International Adult Literacy Survey (Nemzetközi

Felnöttek Írásbeliség-vizsgálat). Részletesebben lásd: <http://www.oecd.org/dataoecd/27/24/2345257.pdf>



1. ábra: LALS-teszteredmények és a nem foglalkoztatottak aránya a 15–64 éves, nem tanuló férfi népességben a kilencvenes évek második felében 18 OECD-országban²



Ahhoz, hogy a „foglalkoztatható” ember tényleg foglalkoztatottá válhasson, az oktatás megújítására tett lépéseket további, munkaerő-piaci intézkedéseknek kell kísérniük. Ezen belül is kiemelkedően fontos javítani a viszonylag gyengén képzett emberek foglalkoztatási esélyeit, nem csak azért, mert ilyenek tömegesen kerülnek ki a legsikeresebben megreformált oktatási rendszerből is, hanem azért is, mert ha a foglalkoztatásuk és keresetük a jelenlegi, kirívóan alacsony szinten marad, az *aláássa az oktatás megújítására tett erőfeszítéseket.*

A mai foglalkoztatási szint és kereset nem ösztönöz az általános iskolai és szakiskolai tananyag alapos elsajátítására, és ez mindennél nehezebben leküzdhető akadályt gördít a közoktatás megújítása elé. Az *ígérvénnyel* szemben, hogy a megújult tananyagot – jobb tanároktól, jobb iskolákban – érdemes lesz megtanulni, a múlt és a jelen megkérdőjelezhetetlen tapasztalata áll: ma Magyarországon keveset tanulni, tizenkét osztálynál kevesebbet szorgalommal kijárni nem érdemes. A munkából kiszorult vagy kivonult család és szomszédság munkapiaci sikertelensége az iskolai követelményekkel szembe forduló tanulói attitűdöt alakít ki éppen azokban, akik érettségire vagy diplomára nem is gondolhatnak – és nemcsak egy-egy diák, hanem egész osztályok és iskolák szintjén is.

Bizonyos hátrányokon, intézményi és gazdaság-szerkezeti adottságokon nem lehet változtatni: be-

le kell nyugodni abba, hogy a középkorú vagy idősebb népesség alapkészségei hiányosak; hogy viszonylag kicsi az önfoglalkoztatáson, családi gazdálkodáson alapuló, hagyományos kistermelői szféra (ennek mértékéről és jelentőségéről lásd Maloney [2004] írását); hogy a jóléti rendszer alapvetően a kontinentális európai trendet és a Kádár-kori hagyományt követi. Tág tér marad azonban ezeken a korlátokon belül is arra, hogy a kormányok javítsák – vagy legalább ne rontsák – az érettségivel nem rendelkezők foglalkoztatási esélyeit, és a ma-inál vonzóbbá tegyék számukra a munkavállalást. Ez az írás hét területet tárgyal a terjedelmi korlátok megengedte mélységben:

- Minimálbér-politika
- Tranzakciós költségek
- Felnőttképzés
- Korhatár előtti nyugdíjazás
- Gyermeknevelési támogatások
- Munkanélküli-segélyezés
- Helyi válsághelyzetek kezelése

Több téma esetében nem állnak rendelkezésre megfelelő színvonalú kutatási eredmények, ilyenkor a javaslatok nem is mennek túl a szakszerű adatfelvételre és kutatásra tett ajánlásra.

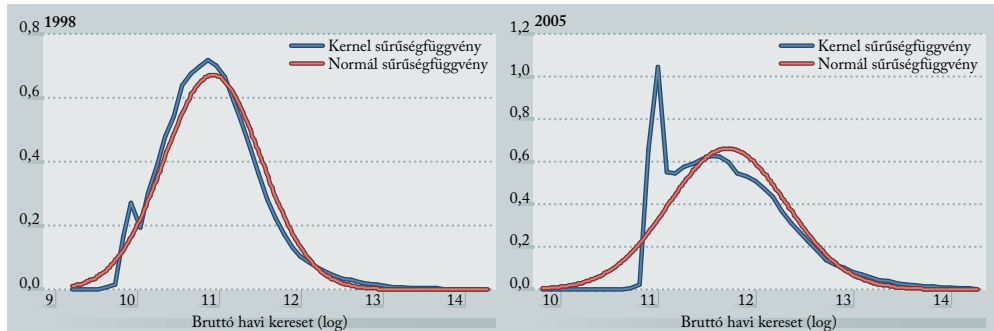
MINIMÁLBÉRSZABÁLYOZÁS

Az elmúlt évtized leglátványosabb foglalkoztatáspolitikai intézkedése a minimálbér 25 500 Ft-ról 50 000 Ft-ra emelése volt 2000. december 31. és 2002. január 1-je között. Ilyen mértékű emelésre a közelmúlt gazdaságtörténetében igen kevés példát találni, kivételként említhető Puerto Rico (lásd Castillo-Freeman és Freeman [1991]) vagy Indonézia (Rama [2000], Alatas és Cameron [2003]). A minimálbér-átlagbér arány 2001-re 29 százalékról 39 százalékra, majd 2002-ben 43 százalékra ugrott. Még a 2002. évi arány is alatta maradt az OECD-országok átlagának, de már meghaladta az angol, amerikai, portugál és spanyol szintet. A két nagy emelést követően a minimálbér-átlagbér arány kismértékben csökkent, 2004 tavaszán 36%-ra rúgott, ami európai viszonylatban alacsonynak számít, közel esik a tengerentúli OECD-országokban kialakult szintekhez.

²A szerző számítása az IALS elemi adataival. A felvételekre kisebb részben 1994-ben, nagyobb részben 1998-ban került sor.



2. ábra: A bruttó keresetek logaritmusának eloszlása 1998-ban és 2005-ben (Kernel-sűrűségfüggvények a Bértarifa-felvételek adatai alapján)



Ugyanakkor a minimálbér $\pm 5\%$ -os sávjában foglalkoztatottak részaránya már a 2001. évi emeléssel kiugrott az OECD-országokra jellemző sávból, amikor az addig 5% körüli értékről 2001-ben 10% fölé emelkedett. A második emelést követően, 2002-ben 15,4 %-os, az OECD-ben példa nélkül álló arány alakult ki (vö. Dolado et al. [1996]). A későbbiekben ez az arány is csökkent, de még 2004 májusában is meghaladta a 11%-ot, ami igen magas (az EU-ban csak Franciaország és Luxemburg által megközelített) szintnek számít. A magyar béreloszlás az alacsony és relatív értelemben folyamatosan csökkenő minimálbérszinthez igazodva alakult ki, ezért a drasztikus emelések máig erősen torzítják a béreloszlást (2. ábra) annak ellenére, hogy 2002 után az eloszlás közeledett a korábban kialakult mintához.

A 2001–2002-es emelések hatásáról több tanulmány is készült. Kertesi–Köllő [2004], valamint Halpern et al. [2004] eltérő módszerekkel összességében 1,5% körüli aggregált foglalkoztatáscsökkenést mutattak ki. A hatás a kisvállalatok esetében és az alacsony bérű munkanélküliek körében az átlagosnál sokkal erősebb volt (Kertesi–Köllő [2004]). Ugyanakkor, mint Benedek et al. [2006] rámutatott, a minimálbér-emelések a jövedelmi egyenlőtlenséget csak kismértékben csökkentették, a minimálbéren fizettek ugyanis jellemzően nem első keresők a háztartásban, nem családfenntartók, és nem tartoznak az alsó jövedelmi ötödbe.

A minimálberekkel kapcsolatos kormányzati politikára erősen rányomja a bélyegét az a meggyőződés, hogy a magas minimálbéres arány elsősorban a

„minimálbéren bejelentés és zsebbe fizetés” gyakorlatának tudható be. Gyakran hivatkoznak a tapasztalatra vagy arra, hogy a minimálbéren bejelentettek aránya a nagyvállalati és költségvetési alkalmazottak körében csupán 4–5%, miközben a kisvállalatiaknál meghaladja a 30%-ot is. Különböző kormányzati intézményekben végzett, még nem publikált számítások az APEH, illetve az ONYF³ adatainak felhasználásával „mutattak ki” elborzasztó, 30–40% körüli minimálbéres arányt. Ezek az érvek és számítások azonban gyenge lábakon állnak. A „tapasztalat” nem mérvadó, az pedig ránézésre eldönthetetlen, hogy a kisvállalati szektor magas minimálbéres aránya milyen mértékben tulajdonítható az adóelkerülési praktikáknak, és milyen mértékben annak, hogy a kisvállalati szektorban (a minimálbér felett fizettek körén belül is) alacsonyabban a bérek. Az adóhivatal adatai egyszerűen nem alkalmasak a havi bér szintjének megállapítására, és a nyugdíjbiztosító nyilvántartásaiból sem állapítható meg a bér nagysága (csak a teljes munkajövedelem), valamint nem különíthető el a rész munkaidőben és erősen változó munkaidőben dolgozók. (A két csoport a KSH Munkaerő-felvétele szerint együttesen a foglalkoztatottak 13–15 százalékát teszi ki.)

A pontosabb mérésre alkalmas adatbázisok és a kutatási eredmények arra utalnak, hogy a minimálbéresek zöme minden valószínűség szerint nem adócsaló, hanem alacsony bérű fizikai dolgozó. A Foglalkoztatási Hivatal Bértarifa-felvétele szerint a minimálbér ± 5 százalékos sávjában fizettek aránya a teljes munkaidősök között 11% volt 2004-ben. Az

³Országos Nyugdíjbiztosítási Főhatóság.



érintettek háromnegyede olyan foglalkozásban dolgozott, ahol a medián kétszeresét meghaladó keresetek aránya nem érte el az 5 százalékot.⁴ Ez sokatmondó adat, hiszen tömeges – de az egyes foglalkozásokon belül nem teljes körű – adóelkerülés esetén számos foglalkozásban *egyidejűleg* figyelnenék meg magas és alacsony bérű (minimálbéres) alkalmazottakat. Találunk erre példát (a minimálbéresek 8 százaléka olyan foglalkozásban dolgozik, ahol a medián kétszeresénél magasabb fizetések aránya meghaladja a 25 százalékot), de ez a kivételt jelenti, és nem a szabályt. Hasonló következtetésre jutnak Benedek és szerzőtársai [2006], akik a jövedelmek és a fogyasztás összevetésével definiálják a „szürke” foglalkoztatást, és azt találják, hogy ennek aránya a minimálbéren fizetettek körében nem magasabb – sőt, valamivel még alacsonyabb is – az átlagosnál.

A minimálbérrel kapcsolatban ismételten hivatkoznak az Európai Unió „elvárásaira”. Korábban több európai dokumentum is úgy tett említést a minimálberről, mint a „munka kifizetődővé tételének” eszközéről. A Wim Kok Jelentés [2003] szerint „a minimálbér hatékony eszközként szolgálhat a munka vonzóbbá tételére a munkanélküliek és az inaktívak számára” (57. oldal). Ugyancsak a „munka kifizetődővé tétele” című alfejezetben érinti a minimálbér kérdését az Együttes Foglalkoztatási Jelentés (Draft Joint Employment Report, 2004/05, 9. oldal), és ez a megközelítés összhangban áll a kormány hajdani érvelésével: „a minimálbér növekedése kedvező hatást gyakorolhat a munkaerő-kínálatra, hiszen arra ösztönözheti az embereket, hogy munkát keressenek és vállaljanak a munkaerőpiacra”. (Közös Foglalkoztatáspolitikai Értékelés, 2001. november 16., 14. oldal). Ugyanakkor, mint Benedek et al. [2006] megállapítja, sem az újabb EU-dokumentumok, sem az ILO iránymutatásai, sem az EU országspecifikus tanácsi ajánlásai nem „írnak elő” Magyarország számára a mainál magasabb minimálbér szintet.

Egy olyan országnak, ahol az alapfokon iskolázott munkaerő foglalkoztatása 23 százalékponttal alacsonyabb az európai átlagnál, és ahol ezt az alacsony szintet egy sor, kifejezetten bérérzékeny ipar-

ág tartja életben⁵, nem célszerű agresszív, az európai sztenderdre (60 százalék körüli „kívánatos” minimálbér-átlagbér arányra) hivatkozó minimálbérpolitikát folytatni. Ez ellen szólnak a korábbi emelések után elvégzett kutatások eredményei is, melyek negatív foglalkoztatási és gyenge egyenlőség-növelő hatásokra engednek következtetni.

TRANZAKCIÓS KÖLTSÉGEK

A foglalkoztatás szintjét erőteljesen befolyásolhatják a munkaviszony létesítésével és fenntartásával járó fix (a munkaidő hosszával nem változó) költségek, melyek között kiemelkedő szerepet játszanak a munkába járással, valamint a gyermekelhelyezéssel kapcsolatos pénzbeli és időkölségek.

A kutatások arra utalnak, hogy az alacsony iskolai végzettségű népesség munkavállalását erősen korlátozzák a *közlekedési költségek*, melyek elsősorban a lakóhely és a potenciális munkahelyek közötti tömegközlekedési kapcsolatok sűrűségétől függenek. A helyi (kistérségeken belüli és szomszédos kistérségek közötti) tömegközlekedési kapcsolatok sűrűségének jótékony munkapiaci hatását több kutatás is kimutatta, ugyanakkor a közlekedési nagyberuházások gazdaságélénkítő hatásával kapcsolatos eredmények nem egyértelműek.

A hazai kutatások – miként a fejlesztés is – elsősorban az *autópálya-építésre* koncentráltak. Bartha-Klauber [2000, 2001], valamint az EU Kohéziós és Strukturális Alapjainak felhasználására készülő kormányzati tervezetek korai verziói is magasabb és/vagy növekvő jövedelmeket mutattak ki az autópályákhoz közel eső településeken. E vizsgálatok azonban nem szűrték ki a szóban forgó és más települések közötti – az autópálya jelenlététől független – különbségeket, és nem szűrték ki a sikermutatókban az autópályától függetlenül bekövetkező változásokat sem. Önmagában az autópálya megépítését valószínűsítő indikátorok statikus figyelembevétele (Németh [2006a]) is elegendő ahhoz, hogy az autópályához való közelség jövedelemnövelő hatása statisztikailag inszignifikánsnak mutakozzon. Az autópálya-építés gazdasági hatásáról az

⁴A számítás a 2004. évi felvétel alapján történt és 613 foglalkozást különböztetett meg.

⁵1995 és 2003 között 42 százalékkal nőtt az összeszerelők és gépkezelők száma. Ez volt a magyar gazdaság legdinamikusabban

bővülő szegmense és az egyetlen foglalkozási csoport, ahol (12 százalékkal) bővült a 0–8 osztályt végzettségű foglalkoztatása (KSH Munkaerő-felvételek).



elmúlt években módszertanilag korrekt számítások készültek (Németh [2005, 2006b]). A [2005] tanulmány azt vizsgálta, mutatkozott-e gazdasági élénkülés az országos átlaghoz képest az M3 sztráda Gyöngyös–Füzesabony szakaszához közel eső kistérségekben az átadást követően, figyelembe véve a megelőző hat év tapasztalatait is; a [2006b] tanulmány újabb sztrádaszakaszok hatásának vizsgálatára is kiterjedt.⁶ Az eredmények arra utalnak, hogy az autópálya átadását követően az érintett kistérségekben növekedésnek indult a *vállalkozásúrtúság*, ugyanakkor a foglalkoztatásban, a munkanélküliségben és az egy főre eső jövedelmekben nem következett be értékelhető változás. Bár az átadástól a vizsgálatig terjedő idő nem tekinthető rövidnek (négy év a 2005. évi tanulmányban), a vállalkozások sűrűségére gyakorolt hatás alapján hosszabb távon – a rendelkezésre álló kutatási eredmények alapján ma még megbecsülhetetlen mértékű – pozitív foglalkoztatási hatást várhatunk.

A városok elérhetőségének javítását szolgáló programokat kiemelkedő jelentőségűnek tekinthetjük azoknak az egyenlőtlenségeknek az ismeretében, melyek az ország és az egyes régiók – sőt megyék és kistérségek – központjai és perifériái között alakultak ki, nem a rendszerváltáskor, hanem hosszú évtizedekkel korábban. A peremhelyzetű települések listája lényegében megegyezik Bibó és Mattyasovszky [1950] tanulmányában, Schwertner [1985] dolgozatában, Köllő [1997] cikkében vagy Németh [2006a] írásában. Ezeket az egyenlőtlenségeket – mint arra Kertesi [1997] cikke felhívta a figyelmet – a magyarországi migrációs ráta jelentős növekedése esetén is csak az ingázás tudná érdemben enyhíteni.

A munkába járási költségek, a tömegközlekedés sűrűsége, a tényleges ingázás és a helyi munkanélküliség közötti kapcsolatokat több kutatás is vizsgálta. Köllő [1997, 2006] tanulmányai települési szintű adatokkal dolgoztak.⁷ Az első tanulmány becslései markáns kapcsolatot mutattak a bejárási költségek és a falusi munkanélküli ráták között. A második tanulmány figyelembe vette a költségtávolságok becslésében meglévő mérési hibát, tovább-

bá a magas munkanélküliség és a rossz elérhetőség esetleges közös függését a modellben nem szereplő változóktól. A megismételt (instrumentált) becslések a korábbinál is erősebb kapcsolatot mutattak a környező központok elérhetősége és a települési munkanélküliség között 1993-ban, és felhívták a figyelmet arra, hogy a peremhelyzetű települések relatív helyzete tovább romlott 1993–2001-ben. A meghatározott költséggel (1993. évi 4000 Ft) elérhető városi központok eggyel magasabb száma 2,4%-kal alacsonyabb munkanélküliséget valószínűsített, és 0,16 log ponttal gyorsította a munkanélküliségi ráta csökkenését 1993 és 2001 között. (Ez a hatás a települési munkanélküli ráta átlagosan -0,74 log pontos változásához és a változási ütem 0,47 log pont mértékű szórásához viszonyítva igen erősnek mondható). Kertesi [1999] az 1996. évi Mikrocenzusból származó egyéni adatok segítségével elemezte, hogyan hatnak a településre jellemző ingázási költségek az ott lakók munkavállalására, és azt találta, hogy ezek elsősorban az alacsony iskolázottságúak elhelyezkedését korlátozzák. Bartus [2003] egy, a Foglalkoztatási Hivatal által lebonyolított adatfelvételt használva annak valószínűségét vizsgálta, hogy egy munkanélküli vállalati közlekedési támogatás nélkül munkába áll. A közlekedési költségek különösen az alacsony keresetűek körében korlátozták az ingázást. Az ingázási hajlandóság a nők esetében nagyon gyorsan csökkent a távolsággal (20 km bejárási távolság esetén gyakorlatilag zérusra esett), de a férfiaknál is igen alacsony volt: 20 km távolság és 2 óras oda-vissza utazási idő esetén már alig haladta meg a 10%-ot.

A helyi közlekedési kapcsolatok fejlesztése (a hiányzó utak megépítése, a városi bevezető szakaszok szélesítése, a menetrendek koordinálása, az átszállási kapcsolatok megteremtése, az alternatív közlekedési megoldások keresése), melyre nagy összegeket irányoznak elő az EU Strukturális Alapokra épülő 2007–13-as időszakra tervező regionális programok, remélhetően érdemben segít az említett gondok orvoslásában, miközben a hatás éppen a munkából tartósan kiszorult társadalmi csoportokban ígérkezik a legerősebbnek. Ugyanakkor – amennyiben ez

⁶Ez az eljárás minden egyszerűsége ellenére megfelel a programértékelés logikájának: a kezelt és a kontrollcsoport közötti különbség változását méri, és a vizsgált időszak elég hosszú a párhuzamos trend feltételezésére is, annak a feltételezésnek a megítélésére, mely szerint a kezelt és kontrolltelepüléseken a

célváltozó hasonlóan alakult volna, ha nem épült volna meg a vizsgált autópálya-szakasz.

⁷A települések közötti költségtávolságra vonatkozó becslések menetrendeken, illetve a Közlekedéstudományi Intézetnek az autós ingázás költségeire vonatkozó becslésin alapultak.



még lehetséges – célszerű lenne különös figyelmet fordítani a falvak és a *szomszédos* kistérségek központjai közötti tömegközlekedési kapcsolatok fejlesztésének, mert elsősorban ezeknek (és nem a saját központba szinte mindenhol járó busznak vagy vonatnak) a megléte és sűrűsége gyakorol erős hatást a települési munkanélküli rátákra.

A tranzakciós költségek másik nagy tételét a kisgyermek napközbeni elhelyezésével kapcsolatos pénzbeli kiadások és időkölségek jelentik. A bölcsődei hálózat a rendszerváltás után szinte teljesen leépült: az ezredfordulón a gyesen lévő szülők majdnem háromnegyede olyan településen lakott, ahol egyáltalán nem volt bölcsőde. A KSH Munkaerő-felvételén nyugvó kutatási eredmények (Bálint [2005]) szerint a bölcsőde megléte szignifikánsan emeli az édesanya elhelyezkedési esélyét – rövidíti a gyes/gyed igénybevételét – szinte pontosan annyival, mint egy nagyszülő jelenléte a háztartásban. Az óvodai ellátás terén a helyzet sokkal jobb, de a hátrányos helyzetű települések egész sorában hiányzik az óvoda, illetve férőhelyhiány miatt éppen a leginkább rászorulóknak nem jutnak be. A bölcsődei hálózat fejlesztése és a hiányzó óvodai férőhelyek megépítése mellett szükség lenne rugalmasabb formákra (családi napközire, rugalmas nyitva tartásra) ahhoz, hogy a kisgyerekes anyák munkavállalási esélyei javulhassanak. Arra a kérdésre, hogy a jelenlegi magyar gyakorlattal (a hosszú időre szóló képzés támogatások dominanciájával) szemben milyen alternatívák képzelhetők el, a jóléti rendszer tárgyalásakor még visszatérünk.

FELNŐTTKÉPZÉS

A felnőttképzésben való részvételtől az Európai Munkaerő-felvétel alapján készülő nemzetközi összehasonlító háttér tanulmány elkészültéig viszonylag régi, a kilencvenes évek végéről származó adatokra hivatkozunk abban a meggyőződésben, hogy az azokból kirajzolódó kép ma is érvényes.

A felnőttképzésben való részvételi arányokra vonatkozó eredményeket az 1. táblázat foglalja össze. Résztvevőnek azt tekintjük, aki bármilyen képzésben részesült (a nappali tagozatos iskolai oktatást leszámítva) a képzést megelőző 12 hónapban. Mint arra a táblázat alatt lévő jegyzet utal, a részvételi arány a teljes IALS-mintában

36,7 százalékos, Csehországban, Lengyelországban, Magyarországon és Szlovéniában együttesen 23,4%-os, Magyarországon pedig ennél is alacsonyabb, mindössze 19,5%-os volt. A táblázat adatai a részvétel valószínűségét befolyásoló különböző tényezőknek a hatását ragadják meg, a referencia-kategóriához képest, más ott szereplő tényezők adott értéke mellett. A közölt ún. esélyráták azt mutatják, hogyan változik a részvételi és nem-részvételi valószínűség hányadosa (a sportfogadásból ismert odds: $p/(1-p)$), ha az adott magyarázó változó értéke egységnyivel változik. A nőkre vonatkozó 0,82 érték például azt jelenti, hogy az esélyráta a nők esetében 1,00 helyett (férfiak) 0,82 értékű, azonos korú, iskolázottságú, lakóhelyű és munkaerő-piaci státusú férfiak és nők összehasonlításában. Az egynél kisebb értékek negatív, a nagyobbak pozitív hatásra utalnak.

1. táblázat: *Képzésben való részvétel a képzést megelőző 12 hónapban (15 évesnél idősebb népesség a nappali tagozatos tanulók nélkül, logit esélyráták)*

	<i>Teljes IALS minta</i>	<i>Kelet-Közép Európa*</i>	<i>Magyarország</i>
	<i>1994–98</i>	<i>1994–98</i>	<i>1998</i>
0–10 osztály	0,21	0,13	0,15
11 osztály	0,42	0,20	0,16
12–14 osztály	0,52	0,45	0,31
Nő	0,82	1,03	0,84
Életkor	0,99	0,98	0,96
Falusi	0,86	0,73	0,71
Foglalkoztatott	3,01	2,90	3,54
Nyugdíjas	0,80	0,42	0,32
Megfigyelések száma	41,187	10,491	2,362
Pseudo-R2	0,1219	0,1690	0,2157

Valamennyi együtttható szignifikáns 0,01 szinten.

Referencia: 15 vagy több osztályt végzett, férfi, városi (>20,000 lakos), nem nyugdíjas és nem dolgozik.

Kelet-Közép Európa: Csehország, Lengyelország, Magyarország, Szlovénia

A függő változó átlagai: 36,7%, 23,4%, 19,5%

Adatok: IALS 1994–98, elemi adatok

Az alacsony végzettségűek a teljes IALS-mintában is kisebb valószínűséggel vesznek részt a felnőttképzésben, mint a diplomások, de az iskolázottság szerinti különbségek az átlagosnál sokkal nagyobbak Kelet-Közép-Európában és különösen Magyarországon. Kiváltképpen súlyos relatív hát-



rányban vannak a szakmunkásképzőt végzettek: a diplomásokhoz viszonyított részvételi arányuk lényegesen alacsonyabb, mint a nyugaton 11 osztályt (azaz többnyire alapfokot) végzettké az ottani diplomásokhoz képest. Ugyancsak nagyobb hátrányban vannak Magyarországon a mintaátlaghoz – sőt, a közép-kelet-európai átlaghoz képest is – az idősebbek, a falusiak, valamint a munkanélküliek és a nyugdíjasok a foglalkoztatottakhoz viszonyítva.⁸

A felnőttképzési arányokról kirajzolódó kép – különösen, ha figyelembe vesszük, hogy az átlagos részvételi arány is nagyon alacsony – ugyanolyan jellegű torzulásra utal, mint amelyet a Kerekasztal tanulmányai az oktatási rendszer más pontjain megmutattak: éppen azok a rétegek nem jutnak hozzá a munkapiaci esélyeket javító szolgáltatásokhoz, amelyek arra a legjobban rászorulnak. Az IALS-nak a funkcionális írás-olvasástudásra vonatkozó adatai világosan jelzik (Köllő [2007]), hogy Magyarországon elsősorban az érettségit nem szerzett fiatal felnőttek esetében lenne a legnagyobb szükség az alapkészségeket pótló és szakismeretekre oktató felnőttképzésre.

A felnőttképzés fejlesztésére vonatkozó kormányzati szándékokat annak a feltételezésével értékeljük, hogy az Európai Munkaerő-felvétel frissebb adataival végzett elemzés nem fog erősen eltérő képet mutatni az itt röviden bemutatottól. A fejlesztési elképzelések közül az EU strukturális alapjaiból finanszírozott programban⁹ megfogalmazottakra összpontosítunk, már csak az ott elköltésre váró különösen nagy összegek miatt is.

Az EU fejlesztési források 2007–13 közötti felhasználására készült elképzelések¹⁰ kiérlelt, szakmailag alaposan kidolgozott programmá állnak össze. A program számot vet azokkal a mechanizmusokkal, amelyek miatt a fiatal korosztályok ötöde–negyede funkcionális analfabétaként hagyja el az iskolarendszert. Tükrözi azt a másutt is hangsúlyozott, de komolyan nem mindig vett felismerést, hogy a technológiai változásokhoz csak megfelelő alapkészségek birtokában lehet alkalmazkodni, és hogy ebben súlyosan lemaradtunk az európai középmezőnytől. A programok lefedik a korai fejlesztő beavatkozástól a tanárképzésig, a szegregációellenes

küzddelemtől a tananyagreformig és a teljesítménymérésig terjedő teljes skálát, de úgy, hogy az egyes részprogramok egyenként a legfontosabb cél megvalósulását szolgálják.

Hasonló jelentőségű *Az alkalmazkodóképesség javítása* címet viselő EU-forrásokra épülő tervezet¹¹. A tervdokumentum fontos célokat fogalmaz meg, és kevés kivétellel ezekhez jól illeszkedő programokat körvonalaz. Kiemelkedő jelentőségűek az írás-olvasási, informatikai és szociális jártasságokat javító „átfogó tanulási programok”, mert ezen kulcskompetenciák hiánya széles rétegekben és nagymértékben akadályozza a munkavállalást, miközben éppen ezek a készségek teszik lehetővé, hogy a munkavállalók sikeresen alkalmazkodjanak a 30–40 éves pályafutásuk alatt ismétlődően előforduló technológiai változásokhoz. Pozitív elmozdulást jelent, hogy a program a munkavállalókat és munkáltatókat, és nem a képzéssel foglalkozó vállalkozásokat tervezi támogatni, továbbá, hogy elválasztja a képzést és a vizsgáztatást. Ugyanakkor a program több helyen is önnön céljaival ellentétes vagy közgazdaságilag megkérdőjelezhető megoldásokat választ terveik megvalósítására. A tervezők nem veszik figyelembe, hogy a speciális munkahelyi felnőttképzés állami támogatása csak akkor indokolt, ha a képzésben átadott tudás általános elemeket is tartalmaz (a képző vállalaton kívül is növeli az egyén termelékenységét), illetve, ha a speciális képzésbe történő vállalati beruházás megtérülését külső tényezők akadályozzák (magas munkaerő-forgalom vagy béralkalmazkodási korlátok, mint amilyenek a most bevezetett szakmai, illetve iskolázottság szerinti minimálbérek). Más esetekben az állami támogatás holttehervesztéssel jár. Az a terv, hogy a továbbképzés tartalmának meghatározásában kapjanak döntő szerepet a kamarák, veszélyezteti az általános jártasságok fejlesztésére irányuló – eléggé nem üdvözölhető – erőfeszítések sikerét. A program számos helyen a címben megjelölt céltől eltérően a konkrét technológiákhoz kapcsolódó, gyakorlati képzés súlyát tervezi növelni.

A felnőttképzés fejlesztésére vonatkozó elképzelések túlságosan sokrétűek és sokszínűek – valamint gyakran túlságosan általánosan megfogalma-

⁸Az életkorra vonatkozó magyar paraméter statisztikailag szignifikánsan különbözik a többi mintában becült paraméterektől.

⁹Társadalmi Megújulás Operatív Program (TÁMOP).

¹⁰TÁMOP 3.3. és a hozzá kapcsolódó Társadalmi Infrastruktúra Operatív Program (TIOP) 3.1. prioritás.

¹¹TÁMOP 3.2. tengely (kapcsolódó prioritások: TIOP 3.3., 3.4.1., 3.4.2.).



zottak – ahhoz, hogy világosan kirajzolódjon, milyen átalakulásra számíthatunk. Fontosnak tartjuk, hogy a gyakorlatban, a pályázatok elbírálásában kapjanak elsőbbséget az alacsony iskolai végzettségűeknek szóló programok, ezen belül azok, amelyek az alkalmazkodást lehetővé tévő alapkészségek fejlesztésére irányulnak.

EGY MEGJEGYZÉS A JÓLÉTI RENDSZERRŐL

Mielőtt a korhatár előtti nyugdíjazás, a gyermeknevelési támogatások és a segélyezés kérdéseire térnénk, röviden emlékeztetünk arra, milyen szerepet játszanak a legfontosabb jóléti programok a nem-foglalkoztatott népesség segélyezésében. A 3. ábra adatai a legerősebben ráutalt népességre, az általános iskolát vagy azt sem végzettekre vonatkoznak.

Látható, hogy a rokkantnyugdíjazás, illetve a gyēs, gyed, gyet sokszorosan nagyobb szerepet játszik a nem dolgozók megélhetésének biztosításában, mint a munkanélküli ellátások (a nőknél mindvégig, a férfiaknál 35 éves kor felett), utóbbi esetben pedig a rendszeres szociális segély jóval gyakoribb – különösen a férfiaknál –, mint a biztosítási alapú járadék.¹² Összességében ez a rendszer a passzív, a munkaerőpiacról való kivonulást támogató programok felé torzított.

Az elmúlt évtizedben több kormányzati intézkedés tanúskodott arról, hogy a döntéshozók felismerték egy ilyen típusú „szociális háló” kockázatait. Ide sorolható a foglalkoztatási okokból engedélyezett korai nyugdíj intézményének megszüntetése,

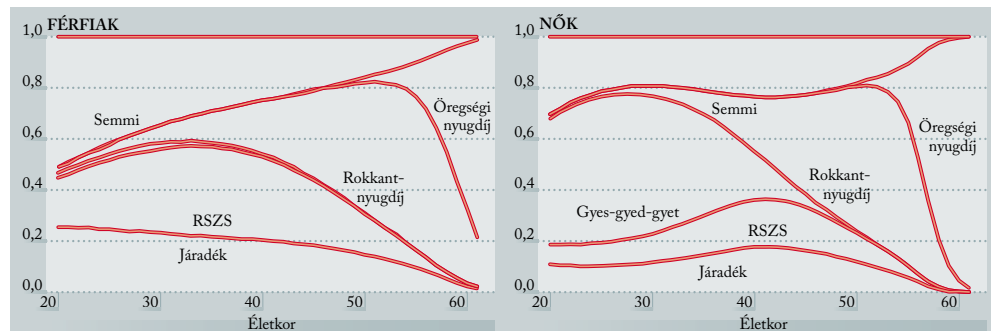
a nyugdíjkorhatár emelése, a rokkantnyugdíjazás – legalábbis elhatározott – szigorítása, az álláskeresési támogatás bevezetése és a gyēs kiterjesztése a teljes munkaidőben foglalkoztatottakra. Ahhoz, hogy az ilyen irányba tett lépések meghozzák gyümölcszeit, a szabályozási változtatások mellett a mai napig aktívabb politikára – szolgáltatásra és alternatívák megteremtésére – lenne szükség, és ez egyformán igaz a három nagy területen: a rokkantnyugdíjazásban, a gyermek támogatásokban és a szociális segélyezésben.

ROKKANTNYUGDÍJAZÁS

A rokkantossági eljárás kérdésével fontos hangsúlyozni, hogy a rokkantnyugdíj munkanélküliségként való felhasználását elsősorban nem a szabályok átírásával, hanem aktív politikával, szolgáltatásokkal lehet korlátozni. Itt nem egyszerűen arról van szó, hogy alternatívákat kell teremteni és keresni a nyugdíjat kérelmező számára, hanem arról is, hogy a munkába való visszatérést szorgalmazó eljárás önmagában is visszafogja a csalárd igénybevételt.

Ennek illusztrálására kiváló példa a brit *Pathways to Work* program (Bewly–Dorsett–Haile [2007], a programról: dwp.gov.uk). A rokkantnyugdíjat kérelmezőknek hat kötelező „munka-központú” interjútn kell átessenük a kérelem benyújtását követő nyolc hét alatt, személyes tanácsadót rendelnek melléjük, aki munkalehetőségeket ismertet velük, és a testi-lelki kondíciót szinten tartó programra tesz javaslatot. A munkába lépők heti 40 fontos – kis összegű, nagyjából az utazási költségeket és a ruház-

3. ábra: A 20–64 éves, 0–8 osztályt végzett, nem dolgozó népesség segélyezése 2003 végén



¹²Az ábrák úgy készültek, hogy multinomiális logit modellel megbecsültük az egyes státusokba tartozás valószínűségének összefüggését

az életkorral és az életkor négyzetével. A gyēs vagy nyugdíj mellett dolgozók a foglalkoztatottak között szerepelnek.



kodási többletkiadásokat fedező – bérszubszenciót kapnak, a munkába állás után pedig tanácsadót [job coach], valamint egészségügyi és pénzügyi tanácsokat a munkaügyi központ erre szakosodott munkatársaitól. Ez az intenzív és természetesen viszonylag drága program rendkívül sikeresnek bizonyult: azokban a körzetekben, ahol bevezették, *egygyedével* nőtt az elhelyezkedési arány a rokkantnyugdíjat kérelmezők körében.

Az EU társfinanszírozta fejlesztési programokba a rehabilitációra és az Általános Foglalkoztatási Szolgálat fejlesztésére elkülönített összegek minden további nélkül lehetővé teszik egy ilyen típusú program kialakítását, ami kifinomult módon ötvözi a szolgáltatási, valamint pozitív és negatív ösztönzési elemeket, miközben a munkaképesség és a munkakészség felmérésre is alkalmas.

GYERMEKNEVELÉSI TÁMOGATÁSOK

A KSH Munkaerő-felvételének adatai szerint a gyermekgondozási támogatások (gyes, gyed, gyet) igénybevétele után elhelyezkedők 1997–2003-ban átlagosan 3,7 évet töltöttek munka nélkül, a rendszerből munkanélküliségbe vagy inaktivitásba kilépők (36%) esetében pedig átlagosan 5,5 év telt el az utolsó munkaviszony vége és a gyesről való kilépés között. A megfelelő értékek 4,6 év és 7,1 év az általános iskolát vagy azt sem végzeteknél. A támogatottaknak mindössze 2–7 százaléka dolgozik a gyes igénybevétele idején (az adatfelvétel sajátosságai miatt ennél pontosabb becslés nem adható). A munkába való visszalépéseknek kevesebb, mint a harmada történik az előtt, hogy a gyermek betöltötte volna a 3. életévét.

A gyes nemcsak gyermektámogatási, hanem munkanélküli-segélyezési rendszerként is működik: a rosszabb munkaerő-piaci helyzetben lévők lényegesen hosszabb ideig veszik igénybe. Ilyen széles kör számára hozzáférhető, hasonlóan bőkezű és kivált ilyen hosszú ideig hozzáférhető támogatás létezéséről nincs tudomásunk az OECD más orszá-

gaiban (mint azt az OECD 2007. évi országjelentése, bíráló éllel, szóvá is tette).

A rendszer fenntartása mellett egyfelől népesedéspolitikai megfontolások szólhatnak (erre hivatkozott a magyar kormány is, amikor az OECD-ajánlással szemben védelmébe vette a támogatások jelenlegi rendszerét). Gábos [2003], valamint Gábos–Gál–Kézdi [2005] makro-idősort használó, Granger-oksági elemzéssel kiegészített becslései valóban erős termékenységi hatást mutattak ki: a családtámogatások egy százalékkal magasabb szintje 0,2–0,25 százalékos növekedést eredményezett a teljes termékenységekben az elmúlt négy évtizedben. Az természetesen eldönthetetlen, kiválthatta volna-e ugyanezt a hatást egy rövidebb átfutású vagy más formájú támogatás is.

A rendszer mellett gyermekjóléti érvek is felhozhatók, de erre irányuló kutatás hazánkban még nem folyt.¹³ A szintén nem nagyon gazdag nemzetközi irodalomból arra következtethetünk, hogy az anya korai visszatérése a munkába hátráltatja a gyermek fejlődését.¹⁴ Ruhm [1998] és Tanaka [2005] nemzetközi összehasonlításai szerint a hosszabb fizetett távollétet biztosító országokban alacsonyabb a gyermekhalandóság. Gregg–Waldfoegel [2004] mikroadatokon alapuló amerikai kutatása hasonló következtetést von le, de érdemes hangsúlyozni, hogy a „hosszú” jelzőt az egy évnél hosszabb távollétre alkalmazzák. Több kutatás vizsgálta az anya munkavállalásának hatását a gyerekek értelmi és testi fejlődésére. Waldfoegel et al. [2002] és Kamerman [2000] a gyermek egyéves kora alatti munkába állás esetén negatív hatásokat mutattak ki. Gregg és szerzőtársai [2005] másfél éves kor alatt gyenge negatív hatást tapasztaltak, másfél éves kor után azonban nem találtak összefüggést az anya munkavállalása és a gyermek fejlődése között. A Dex–Ward [2007] szerzőpárosnak a brit Millenium-kohorszon¹⁵ végzett kutatása szerint azoknak az anyáknak a gyermekei, akik soha nem dolgoztak, az átlagnál lassabban fejlődtek, de más munkatörténetek összehasonlításakor nem találtak eltérést. A rugalmas munkaidőben végzett munka még a gyerek tíz hónapos

¹³A szükséges adatgyűjtési és kutatási erőfeszítések nagyságrendjének érzékeltetésére érdemes megemlíteni, hogy Gruber–Baker–Milligan [2005, 2006] quebeci vizsgálata, amely az ott bevezetett napi 5 dolláros bölcsődeutalvány munkaerő-piaci és gyermekjóléti hatásait elemezte, egy 33 000 háztartásra kiterjedő, a Statistics Canada által gyűjtött longitudinális adatbázison alapult.

¹⁴Zömmel az itt is hivatkozott írásokra támaszkodva, alaposabb irodalmi áttekintés jelenik meg a Munkaerő-piaci Tükör 2007 (MTA KTI – OFA) évkönyvből, Benedek Dóra tollából.

¹⁵A millenium kohorszról: <http://www.cls.ioe.ac.uk/text.asp?section=000100020001>



kora előtt sem járt hátrányos következményekkel a gyermek fejlődésére.

Összességében ezek a tanulmányok a korai (az Egyesült Államokban többnyire nagyon korai) viselkedési kockázataira hívják fel a figyelmet, de nem utalnak arra, hogy az anya munkavállalása hátrányos következményekkel járna a gyermekekre egy–másfél éves koruk után. Ellenpéldaként csak Gruber–Baker–Milligan [2005] tanulmányát említhetjük, akik a quebeci bölcsődei utalványkísérletet elemezték az agresszió, a félelem, az idegesség és a hiperaktivitás magasabb szintjét mutatták ki a bölcsődebe járt 2–4 éves gyermekek körében.

A Gruber–Baker–Milligan-tanulmány ugyanakkor arra is rámutat, hogy a napközbeni ellátáshoz nyújtott támogatás nagymértékben növelte a szülők munkaerő-piaci részvételét. Ezt Scharle [2006] nemzetközi összehasonlító tanulmánya is megerősíti: míg a késpénzes támogatások csökkentik, a természetben nyújtottak növelik a női aktivitást. Bálint [2005] már idézett becslése is arra utal, hogy ahol a bölcsőde elérhető, a szülők hamarabb térnek vissza a munkaerőpiacra.

A magyar gyermektámogatási rendszerre vonatkozó ismeretek hiányosságai miatt nehéz határozott következtetéseket levonni, de úgy tűnik, a sokéves fizetett távolléti biztosító rendszer nem tekinthető a népesedéspolitikai, gyermekjóléti és munkaerőpiaci szempontokat ideálisan összeegyeztető megoldásnak. Maga a rendszer is spontán módon, napi politikai megfontolásokról vezérelve változott az elmúlt évtizedekben, és megérett az elvi alapokon történő átalakításra.

A *gyed* a jelenlegi formájában a társadalmi egyenlőséget sértő konstrukció, csak akkor nem lenne az, ha biztosítási elven működne. Mivel nem erről, hanem általános adóbevételekből finanszírozott állami támogatásról van szó, melyet azonban csak a korábban dolgozó szülők gyermekei kaphatnak, a rendszer indokolatlanul tesz különbséget gyermek és gyermek között. Mivel valódi biztosítási konstrukciót nehéz lenne kialakítani (legfeljebb a diákhitel mintájára képzelhető el), minimálprogramként megfontolandó, hogy – ha a rendszer fennmarad – a támogatást azok a korábbi munkanélküli segélyezették és közmunkások is kaphassák, akik után az állam fizetett járulékot.

A *gyes* közigazgatási értelemben megszűnt 2006 januárjában, amikortól a teljes munkaidőben dol-

gozók is kaphatják. Ma csak a jogi szabályozásban van különbség a családi pótlék és a *gyes* között, a reformmal voltaképpen egy „*orrsúlyos*”, a gyermek hároméves koráig bőkezűbb támogatást nyújtó családi pótlék jött létre. Itt is minimálprogramnak tekinthető, hogy le kell vonni a funkcionális változások jogi-szabályozási következményeit.

A *toldás*-*foldás*nál kívánatosabbnak tűnik a Kádár-korszakból megörökölt rendszer gyökeres átalakítása. Egyfelől érvényt kellene szerezni annak az elvnek, hogy amennyiben a támogatás címzettje a gyermek, és a támogatás forrása az általános adóbevételek, akkor nem tehető különbség a gyerekek között a szülők munkaerő-piaci előélete szerint. Másfelől, átlátható módon rendezve a *gyed*, a *gyes* és a családi pótlék viszonyát, célszerű lenne még *orrsúlyosabbá* tenni a támogatást, és azokat az összegeket, melyeket ma a gyermek másfél–kétéves kora után késpénzes támogatásként fizetnek ki, a munkába lépés segítésére költeni, bővítve a *gyes*ről visszatérők bértámogatására fordítható keretet. A megtakarítások egy részét célszerű lenne utazásra és/vagy bölcsődei költségekre fordítható utalványra költeni. A gyermekintézmények fejlesztésének kérdésében javaslatunk megegyeznek a „Koragyermekkori fejlesztés” fejezetben megfogalmazott ajánlásokkal (Herczog [2007]). Megjegyezzük, hogy a gyermektámogatásokról ugyancsak háttér tanulmány készül, melynek eredményeit hasznosítani fogjuk a végső javaslatok kimunkálásánál.

HELYI „JÓLÉTI GAZDASÁGOK”

A munkanélküli segélyezés 2000. évi átalakításával olyan, az önkormányzatok által felügyelt, alapvetően kommunális feladatokat ellátó iparág kezdett kialakulni, amely ma már négyszer nagyobb, mint a gyógyszeripar vagy a közúti járműgyártás, kétszer annyi embert foglalkoztat, mint a cipőipar vagy a gépjárműjavítás, és nagyjából akkora, mint a vendéglátás vagy a közép- és felsőfokú oktatás együttvéve. Évi átlagban több mint száz ezer ember végez közmunkát (közhasznú munkát, közcélú munkát), melynek finanszírozására a költségvetés évente 25–28 md Ft-ot fordít.

Ma már nyilvánvaló és alaposan dokumentált tény (összefoglaló tárgyalását lásd például: Szalai [2003, 2007], Kertesi [2006]) hogy a rendszeres szo-



Miközben ezek a támogatások részben feleslegesek, részben diszfunkcionálisak, a kisszámú, súlyosan elmaradott térségen komolyan segíthetne egy átmeneti, *jelentős* munkaerőköltség-csökkenést eredményező bérszubszenciós program, ami első lökést adhatna a később remélhetően elinduló autonóm fejlődésnek. Ennek forrásai a széles rétegeknek címzett, várhatóan hatás nélkül elcsorgó bértámogatások rovására megteremthetők.

HIVATKOZÁSOK

- ALATAS, VIVI AND LISA CAMERON [2003]: The impact of minimum wages on employment in a low-income country: an evaluation using the difference-in-difference approach, The World Bank Group Policy Research Working Paper No. 2985, Washington D.C., February
- BAKER, MICHAEL, JONATHAN GRUBER AND KEVIN MILLIGAN [2005]: Universal Childcare, Maternal Labor Supply, and Family Well-being. NBER Working Paper No. 11832.
- BAKER, MICHAEL, JONATHAN GRUBER, AND KEVIN MILLIGAN [2006]: What Can We Learn from Quebec's Universal Childcare Program? Howe Institute E-brief, February 1, 2006
- BARTHA ATTILA – KLAUBER MÁTYÁS [2000]: Az M5-ös autópálya gazdasági hatásvizsgálata: alaptanulmány, KOPINT-DATORG
- BARTHA ATTILA – KLAUBER MÁTYÁS [2001]: Regionális fejlődés és autópálya, KOPINT-DATORG
- BARTUS TAMÁS: INGÁZÁS, IN: FAZEKAS KÁROLY (szerk.): Munkaerőpiaci Tükör, MTA KTI-OFA, Budapest, 2003, 88–101.
- BENEDEK DÓRA – RIGÓ MARIANN – SCHARLE ÁGOTA – SZABÓ PÉTER: Minimálbéremelések Magyarországon, PM Kutatási Füzetek, 16., Budapest
- BEWLEY, H., DORSETT, R. AND HAILE, G. [2007]: The impact of Pathways to Work, DWP Research Report No. 435., Department of Work and Pensions, London
- BÁLINT MÓNIKA [2005]: A magyar családtámogatási rendszer egyes elemeinek munkaerő-piaci hatásai, szakdolgozat, Veszprémi Egyetem
- BIBÓ ISTVÁN – MATTYASOVSZKY JENŐ [1950]: Magyarország városhálózatának kiépítése. Államtudományi Intézet, Budapest, kézirat gyanánt
- DEX, S. – K. WARD [2007]: Parental care and employment in early childhood. Analysis of the Millennium Cohort Study (MCS) Sweeps 1 and 2. EOC Working Paper No. 57
- DOLADO, JUAN, FRANCIS KRAMARZ, STEPHEN MACHIN, ALAN MANNING, DAVID MARGOLIS AND COEN TEULINGS [1996]: The economic impact of minimum wages in Europe, *Economic Policy* 23: 319–372
- FIRLE RÉKA – SZABÓ PÉTER ANDRÁS [2007]: A rendszeres szociális segély célzottsága és munkakínálati hatása, *Közpénzügyi füzetek* 18., 2007. április
- GALASI, PÉTER AND GYULA NAGY [2002b]: Assistance recipients and re-employment following the exhaustion of insurance benefit, in: K. Fazekas and J. Koltay (eds.): *The Hungarian labour market – Review and Analysis*, Institute of Economics, Hungarian Employment Foundation, Budapest, 242–253
- GÁBOS ANDRÁS [2003]: A családtámogatási rendszer termékenységi hatásai – kutatási eredmények magyar adatokon. Megjelent: Gál Róbert Iván (szerk.): *Apák és fiúk és unokák*. Osiris, Budapest, 66–83. o.
- GÁBOS ANDRÁS, RÓBERT IVÁN GÁL AND GÁBOR KÉZDI [2005]: Fertility effects of the pension system and other intergenerational transfers. Paper prepared for the 5th International Workshop of the Project on Intergenerational Equity (PIE). Tokyo, March 10-12, 2005.
- DATT, GAURAV AND MARTIN RAVALLION [1994]: Transfer Benefits From Public-Works Employment:



- Evidence for Rural India. *The Economic Journal*, Vol. 104, No. 427 (Nov., 1994), pp. 1346–1369
- DRAFT JOINT EMPLOYMENT REPORT [2004/05], European Commission, Brussels
- FREEMAN, RICHARD AND ALIDA J. CASTILLO-FREEMAN [1992]: When the minimum wage really bites: the effect of the US-level minimum on Puerto Rico, in: George Borjas and Richard Freeman (eds.) *Immigration and the work force*, The University of Chicago Press, Chicago, IL
- GREGG, P. – J. WALDFOGEL [2005]: Symposium on Parental Leave, Early Maternal Employment, and Child Outcomes: Introduction. *The Economic Journal* 115 (február), F1-F6
- GREGG, P., E. WASHBROOK, C. PROPPER ÉS S. BURGESS [2005]: The Effects of a Mother's Return to Work Decision on Child Development in the UK. *The Economic Journal* 115 (február), F48-F80
- HADDAD, LAWRENCE AND MICHELLE ADATO [2001]: How efficiently do public works programs transfer benefits to the poor? Evidence from South Africa. International Food Policy Research Institute, DP 108, Washington DC.
- HALPERN, LÁSZLÓ – KÖRÖSI GÁBOR – KÖLLŐ JÁNOS [2004]: A minimálbér költségvetési hatása, *Közgazdasági Szemle* 51, 325–345.
- HERCZOG MÁRIA [2007]: A kora gyermekkori fejlődés elősegítése – javaslatok. [URL:]http://oktatas.magyarorszagholnap.hu/wiki/Koragyermekkori_fejleszt%C3%A9s/javaslatok
- KAMERMAN, S. B. [2000]: Parental leave policies: An essential ingredient in early childhood education and care policies, *Journal of Social Issues*, 47, 179–196
- KERTESI GÁBOR [1997]: A gazdasági ösztönzők hatása a népesség földrajzi mobilitására 1990 és 1994 között. (Település- és körzetszintű elemzés.) *Esély*, 1997
- KERTESI GÁBOR [1999]: Utazási költségek és hatásuk az ingázási döntésekre, *Közgazdasági Szemle*, 8.
- KERTESI GÁBOR [2006]: A társadalom peremén. Romák a munkaerő-piacon és az iskolában, Osiris, Budapest
- KERTESI GÁBOR – KÖLLŐ JÁNOS [2003b]: Fighting low equilibria by doubling the minimum wage – Hungary's experiment, IZA Discussion Paper No. 970, Bonn
- KÖLLŐ JÁNOS [1997]: A napi ingázás költségei és a helyi munkanélküliség – Számítások és szám példák, *Esély*, 1997. 1.
- KÖLLŐ JÁNOS [2006a]: A napi ingázás költségei és a helyi munkanélküliség – Újabb számítások és szám példák, Budapest Munkaadási Füzetek, 1, MTA KTI. [Online:] <http://econ.core.hu/publikaciok>
- KÖLLŐ JÁNOS [2006b]: Workplace Literacy Requirements and Unskilled Employment in East-Central and Western Europe - Evidence from the International Adult Literacy Survey (IALS), Paper presented at the conference Unemployment and labour markets in transition economies, EBRD-London Business School, 21-22 June, 2007
- Közös FOGLALKOZTATÁSPOLITIKAI ÉRTÉKELÉS [2001]: A magyar foglalkoztatáspolitikai középtávú prioritásainak közös értékelése, Európai Bizottság, A Magyar Köztársaság kormánya, november 16.
- MALONEY, WILLIAM F., [2004]: Informality Revisited, *World Development*, Elsevier, vol. 32(7), 1159–1178, July.
- NÉMETH NÁNDOR [2005]: Az autópálya-hálózat térszerkezet alakító hatásai – Magyarország esete. A hely és a fej. Munkapiac és regionalitás Magyarországon. Szerk.: Fazekas K. MTA Közgazdaságtudományi Intézet. Budapest. pp. 139–179.
- NÉMETH NÁNDOR [2006a]: A közlekedési infrastruktúra fejlesztésének foglalkoztatási hatása, in: A magyar foglalkoztatáspolitikai átfogó értékelése az Európai Foglalkoztatási Stratégia kontextusában, az elmúlt öt év tapasztalatai alapján, Foglalkoztatási és Munkaügyi Minisztérium, fmm.gov.hu



- NÉMETH NÁNDOR [2006b]: A főúthálózat szerepe a regionális tagoltságban, előadás az MTA Munkatudományi Bizottságának ülésén, Pécs, 2006. május 20., írásos változat: <http://econ.core.hu/rendezvenyek/>: Emberi erőforrás menedzsment és munkapiac
- NFÜ [2007] ÚMFT Operatív Programok. [URL:] http://www.nfu.hu/umft_operativ_programok
- RAMA, MARTIN [2000]: The consequences of doubling the minimum wage: the case of Indonesia, *Industrial and Labor Relations Review* 54: 864–881
- RUHM, C. [1998]: Parental leave and child health. NBER Working Paper No. 6554
- SCHARLE ÁGOTA [2007]: The effect of welfare provisions on female labour supply in Central and Eastern Europe, *Journal of Comparative Policy Analysis*, 9, 157–174
- SCHWERTNER JÁNOS [1985]: Peremhelyzetű települések, Országos Tervhivatal, Tervgazdasági Intézet, június, kézirat
- SZALAI JÚLIA [1995]: A helyi önkormányzatok szociálpolitikájáról, In: Az államtalanítás dilemmái: szociálpolitikai kényszerek és választások. Aktív Társadalom Alapítvány, Budapest, 240–260. o.
- SZALAI JÚLIA [2007]: Nincs két ország...?, Osiris, Budapest
- TANAKA, S. [2005]: Parental Leave and Child Health Across OECD Countries. *The Economic Journal* 115 (február), F7-F28
- WALDFOGEL, J. – W. HAN – J. BROOKS-GUNN [2002]: The effects of early maternal employment on child cognitive development. *Demography* 39(2), pp. 369–92.
- WIM KOK-JELENTÉS [2003]: Munkahelyek, munkahelyek, munkahelyek! – Több munkahelyet Európában, a Wim Kok vezette Foglalkoztatási Speciális Munkacsoport jelentése. [Online:] <http://www.szmm.gov.hu/download.php?ctag=download&docID=11020>